

Memòria

***Control arqueològic al carrer Mare de Déu del
Pilar 15 b. Codi MHCB 030/07***

(Barcelona, Barcelonès)

Maig 2007



Jacob Casquete Rodríguez

C/ Vallmanya nº 24
08461 - Sant Esteve de Palautordera
Tel/fax: 93 848 31 95
c.e. estrats@estratsgpc.com
www.estratsgpc.com



Gestió del Patrimoni Cultural, S.L.

Arqueòleg Director
Jacob Casquete Rodríguez

A Sant Esteve de Palautordera, 7 de maig de 2007

Índex

Fitxa tècnica	pàg. 04
Motius de la intervenció	pàg. 06
Localització	pàg. 07
Marc geogràfic i geològic	pàg. 08
Síntesi històrica i antecedents arqueològics	pàg. 13
Metodologia	pàg. 15
Desenvolupament dels treballs arqueològics	pàg. 17
Conclusions i interpretació	pàg. 19
Afectació de les estructures	pàg. 20
Bibliografia	pàg. 21

Annexos

Annex 1. Fitxes	
1.1 Fitxes d'unitats estratigràfiques	pàg. 24
1.2 Fitxes d'estructures	pàg. 26
1.3 Fitxes de paviments	pàg. 29
1.4 Fitxes de negatius i interestrats	pàg. 31
Annex 2. Documentació fotogràfica	pàg. 32
Annex 3. Inventari de materials arqueològics	pàg. 36
Annex 4. Planimetries	pàg. 39

Fitxa tècnica

Nom de la intervenció:	Carrer Mare de Déu del Pilar 15 bis
Municipi:	Barcelona
Comarca:	Barcelonès
Coordenades UTM:	x: 431208, y: 4582310
Alçada:	9 m s.n.m aprox.
Tipus de jaciment:	Habitat urbà d'època moderna-contemporània
Tipus d'intervenció:	Preventiva
Tipus d'activitat:	Prospecció, realització de dos sondeigs
Resultat de la intervenció:	Negatiu
Cronologia:	Contemporània
Dates de la intervenció:	Del 23 d'abril al 4 de maig
Arqueòleg director:	Jacob Casquete Rodríguez
Infografia:	Markary del V. Garcia Álvarez
Propietari de la finca:	Maria del Pilar Prió Vidal
Règim jurídic de la finca:	Privat
Promoció i finançament:	M. Pilar Prio Vidal
Número d'expedient:	437K121NB

ESTRATS, SL
bis

Carrer de Mare de Déu del Pilar 15

Codi M.H.C.B.:	030/07
Superfície total del solar/jaciment:	Indeterminada
Superfície afectada:	2 m ²
Protecció existent:	Zona d'Interés Arqueològic i d'alt valor històric

Motius de la intervenció

La present intervenció arqueològica ve motivada per la construcció del fossat d'un ascensor que es realitzarà en el número 15 bis del carrer Mare de Déu del Pilar, sent els diferents veïns del bloc número 15 els beneficiaris.

Degut a que la zona afectada en aquest cas, es troba identificada com a *Zona d'Interès Arqueològic* i d'alt valor històric, doncs respon a un dels primers nuclis habitats de la Barcelona medieval, s'ha cregut oportú des del Museu d'Història de la Ciutat : Institut de Cultura, que es porti a terme el seguiment del rebaix del subsòl i si s'escau l'excavació de la zona afectada per l'obra. Aquest posicionament correspon d'acord amb la normativa municipal i general en matèria patrimonial, per tal de localitzar i documentar les possibles restes patrimonials que es puguin veure afectades per l'actuació urbanística amb l'objectiu que marca la llei 9/1993 del patrimoni cultural català i el decret 78/2002, del *Reglament de protecció del patrimoni arqueològic i paleontològic*.

D'una manera molt resumida es pot dir que el lloc que ocupa aquesta intervenció té interès històric i arqueològic ja que:

1. Es troba dins d'una de les zones pertanyent als límits del *suburbium* de la ciutat romana.
2. Es troba dins els límits de la muralla medieval, al barri de Sant Pere.
3. És una zona urbanitzada a partir de l'edat mitjana.
4. Finca inclosa en el Catàleg del patrimoni Arquitectònic Històric-Artístic de la Ciutat de Barcelona del 1979: categoria B, cap. II (fitxa núm. 462). Inclosa al Pla Especial de Protecció del Patrimoni Arquitectònic (núm. d'element 84).

Les tasques d'arqueologia implícites en l'obra s'han dut a terme a càrrec de l'arqueòleg Jacob Casquete Rodríguez de l'empresa d'arqueologia **Estrats.S.L.**

Localització

Terme Municipal: Barcelona

Comarca: Barcelonès

Context: Zona urbana. Carrer Mare de Déu del Pilar número 15 bis, entre Sant Pere Més Alt i Sant Pere Més Baix.

Coordenades UTM: x: 431208, y: 4582310

Alçada: 9 m s.n.m aprox.

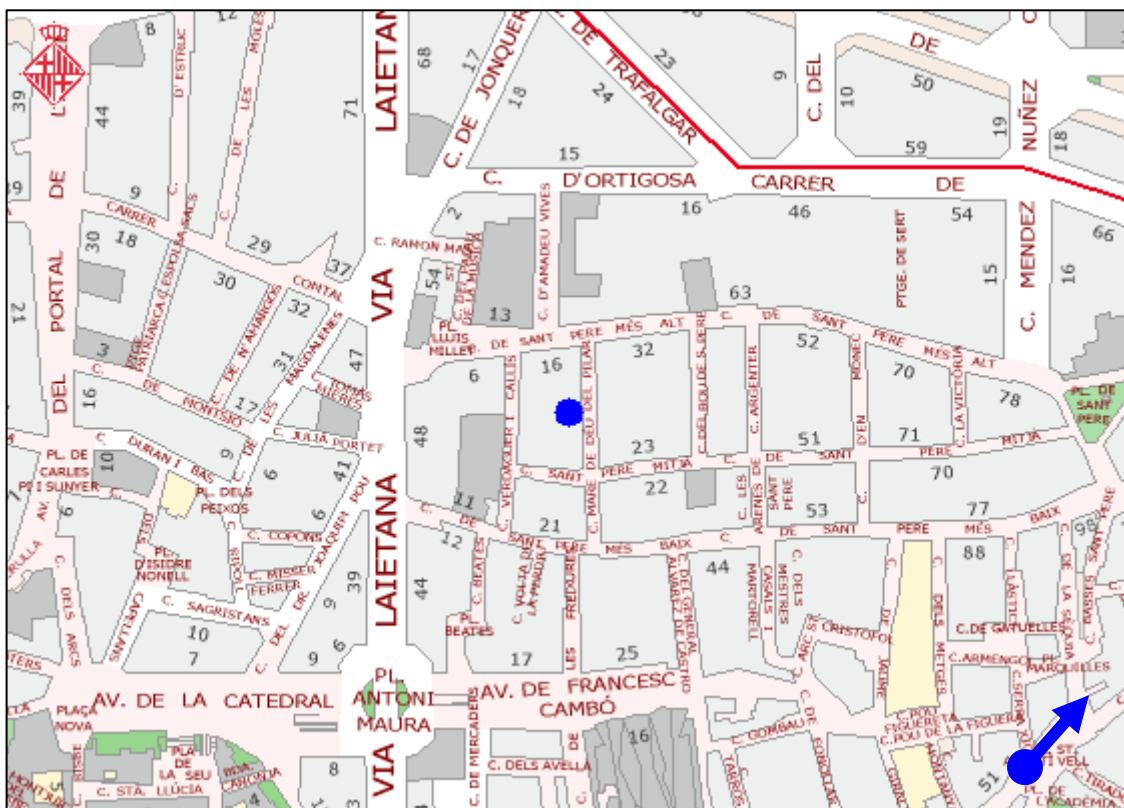


Fig. 1. Plànol de situació extret de: *Guia urbana de Barcelona*, <http://www.bcn.es/guia/>

Marc geogràfic i geològic

La comarca del Barcelonès, comprèn el territori estès entre la Mediterrània i la Serralada Litoral, en el tram conegut com a Collserola i delimitat pels rius Llobregat i Besòs. Des del punt de vista morfològic, doncs, s'aprecien dues grans unitats, Collserola i el Pla.

A la Serra de Collserola hi trobem una formació de *horst* composta per materials granítics i esquistosos, limitat al nord pel Vallès (Sector central de la Depressió Pre-litoral), a l'est amb el Turó de Roquetes (Besòs), al sud el Turó de Valldaura i a l'oest pel Llobregat.

En quant al Pla, es troba obert a mar i limitat per la Serralada Litoral (composta de llicorelles silurianes assentades en un basament granític) i a migjorn per la falla que segueix ran de mar des de Garraf i turó de Montjuïc fins al Turó de Montgat, més enllà del Besòs.

La falla, originada al moment de la fractura del Massís catalano-balear, dibuixà el que a grans trets, havia de ser la costa catalana. Per això, el pla inclinat del peu de Collserola és de basament paleozoic i d'estructura tabular, havent estat afectat per tots els moviments orogènics alpins.

En el miocè i el pliocè, damunt del sòcol paleozoic, sedimentaren dipòsits marins del qual son testimonis una sèrie de petits i suaus turons (dels Ollers, del Tàber, de les Falsies, de la Bota). La falla es fa visible al Pla ja que si des de Collserola els dipòsits baixen d'una manera continuada, suau i regular, al punt de contacte entre Ciutat Vella i l'Eixample, es produeix una ruptura amb la presència d'un salt o esglaó d'uns 20 metres, clarament visible en la morfologia urbana (les baixades de Jonqueres, de la Via Laietana, els carrers d'Estruch, de les Moles o de Jovellanos). Salt aquest que fou aprofitat per la defensa de la ciutat situant-hi les muralles o a nivell econòmic, explotat amb la ubicació de

diversos molins a la zona coneguda com de les moles (actual carrer de les Moles).

De l'esglaó cap a mar ja no hi ha sòcol de llicorella ni de granit, sinó que ens trobem un mantell al·luvial format per les aportacions de les rieres, dels torrents, dels deltes dels rius veïns i del corrent litoral.

En aquest sector del pla es formaren maresmes i estanyols, però com que la costa ha anat avançant, molts d'aquest ja no existeixen en l'actualitat tot i que molts d'ells han continuat vius en els topònims de la ciutat (Banyols a la marina de Provençals, la Llavinera a Portal Nou, la Llacuna i la Llanera al Llobregat o l'estany del Cagalell al Port).

Referent al terme municipal de Barcelona, que és el que ens ocupa en aquest cas, arriba a una extensió de 1.754.900 Ha i s'estén a la costa mediterrània en una plana de 5 Km d'amplada limitada al nord-oest per la Serra de Collserola (que culmina a 512 metres amb el Tibidabo), entre els sectors deltaics del Llobregat i el Besòs.

La seva funció de capital sempre ha estat afavorida per la situació geogràfica d'aquesta plana, on conflueixen els dos grans eixos de comunicació que travessen en direcció N-S la Catalunya Central (el Llobregat i l'eix Besòs – Congost – Ter).

Com hem esmentat abans, ens trobem davant d'un territori format a causa de l'acumulació de sediments provinents de les rieres, torrents i deltes dels rius propers a la ciutat així com de sediments marins (és reconegut que en els darrers segles, Barcelona ha guanyat terreny al mar).

En aquesta plana completament urbanitzada destaquen varies zones clarament

diferenciades, el nucli antic que correspon a la primitiva ciutat romana damunt del Mont Tàber (15 m s.n.m.) proper al mar. El nucli de Montjuïc al S, que s'aixeca suaument al pla i que cau bruscament sobre el mar fent-se inexpugnable el seu accés des d'aquesta posició, i els ravals més pròxims que s'originaren entorn aquests nuclis.

Per altra banda, tenim tota una sèrie de nuclis poblacionals que, emergits fora muralles acabaran essent absorbits per la ciutat en una de les seves dues importants crescudes (amb la construcció de les muralles del segle XIII o durant l'expansió del segle XIX. amb la creació de l'Eixample) (CARRERAS CANDI, 1982).

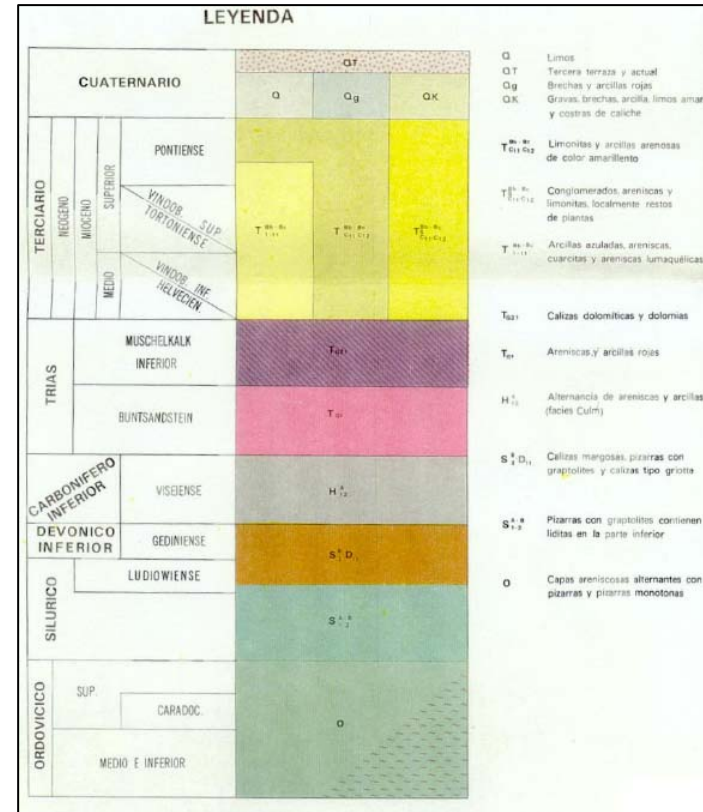
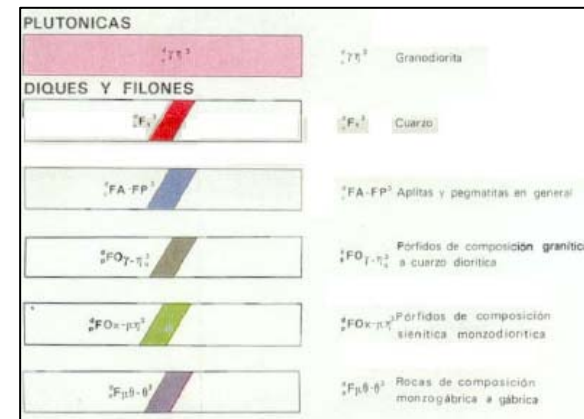


Fig. 2: Mapa Geològic de Barcelona.
Escala 1:500.000. I.G.M.E. (1928).



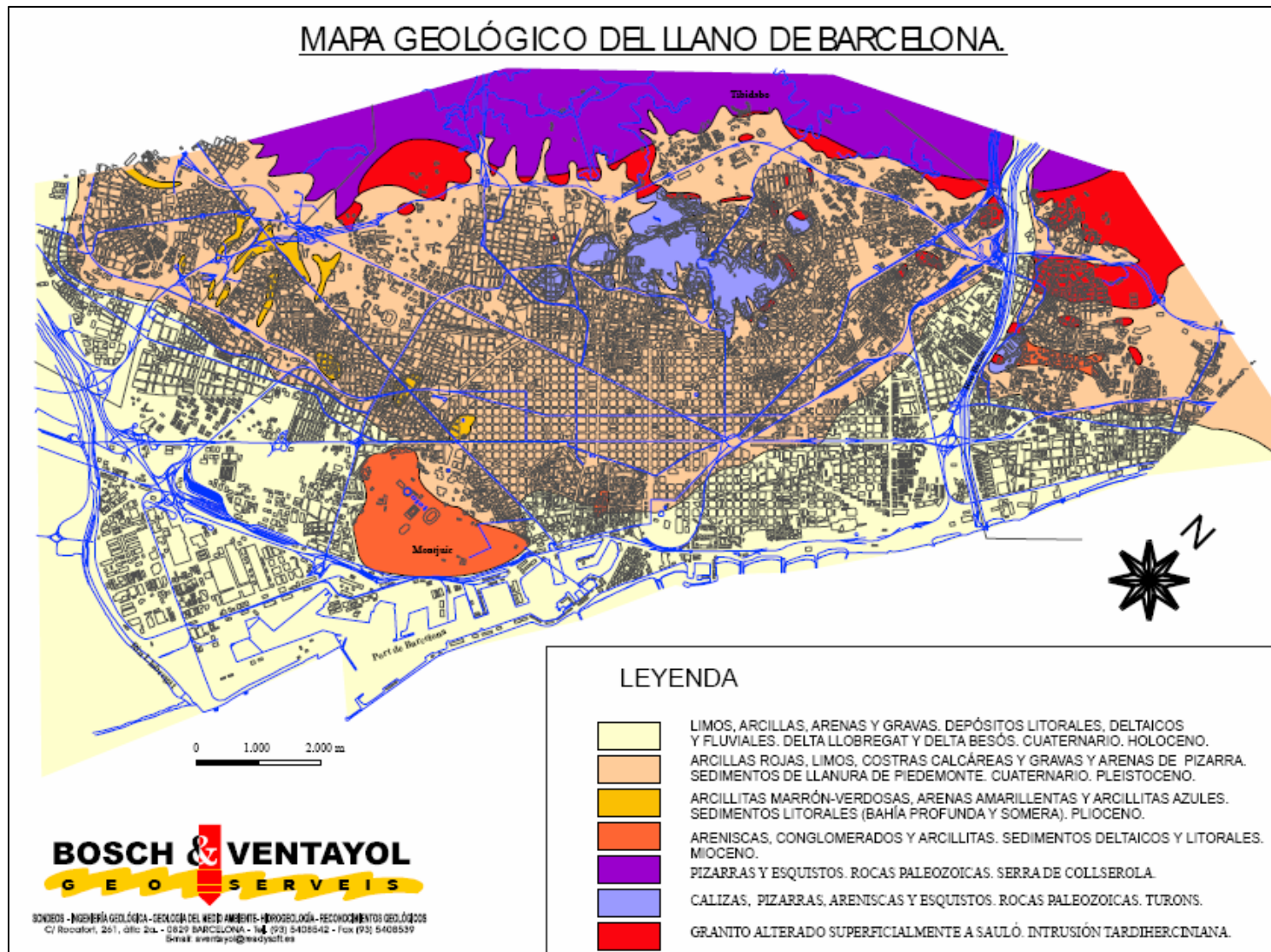


Fig. 3: http://www.boschiventayol.com/pdf/EL_CONTEXTO_GEOT_CNICO_DE_L.pdf

Síntesi històrica i antecedents arqueològics

Tot i la modernitat dels trams afectats per l'obra cal tenir present el fet que aquets es troben traçats sobre un teixit urbà que comença a aparèixer entre els segles XI i XII i que acabarà essent una de les zones més populars de la ciutat medieval i moderna.

Així, pel que respecta al carrer Mare de Déu del Pilar pròpiament, podem dir que antigament era anomenat "carrer d'en Cuc", i li fou canviat perquè en una de les principals cases del veïnat hi havia una capella dedicada a la Mare de Déu del Pilar, capella que fou tancada al públic l'any 1909. La data d'aprovació del carrer va ser el 12/06/1980. Anteriorment havia disposat d'altres noms com *Virgen del Pilar*, abans de 1900; *Llibertat*, o *Cuch*, abans de 1865 (<http://www.bcn.es/guia/>)

La construcció de la capella dedicada a la Mare de Déu del Pilar té el seu origen en l'agraïment dels veïns per haver-se salvat d'una epidèmia que va assolir a tota la ciutat. La capelleta era propietat de la casa de Magarola (VALLESCÀ, ANTONIO, 1945).

D'altra banda, el nom de carrer d'en Cuch té el seu origen en la família de mercaders i marins anomenada, Cuc la que hi bastí les primeres cases.

Cal esmentar com a curiositat que a la entrada sud del carrer, per a part de Sant Pere més Baix, es va conservar fins l'any 1856 una caseta baixa de modesta aparença que va ser derruïda pel seu estat. És en aquesta caseta on va nèixer l'any 1650 San Josep Oriol, model de *santitat y gloria de Barcelona* segons es podia llegir a la inscripció sobre la porta de la nova casa que es va edificar al mateix solar (VALLESCÀ, ANTONIO, 1945).

Així mateix també s'hi troba un casal del segle XIX, molt notable on hi havia viscut la família Ginabreda (ALMERICH, LLUÏS, 1949).

Cal esmentar que als entorns d'aquest carrer, s'hi ha desenvolupat nombroses intervencions arqueològiques, com poden ser les de Santa Caterina, l'avinguda Cambó i el seu entorn, al carrer Princesa, Sant Cugat del Rec, Mercat del Born, etc..., que ens aporten dades sobre l'evolució d'aquesta part del barri de La Ribera, no afectada per la construcció de la Ciutadella

Així en aquesta zona s'han pogut documentar nivells d'ocupació d'època romana, passant per nivells tardorromans, fins arribar l'època medieval, entre els segles XII i XIII, quan sembla originar-se l'entramat urbà que ha anat perdurant fins al segle XX, amb les pertinents modificacions i reformes als interiors dels edificis al llarg dels segles.

El que sembla documentar-se és un procés arquitectònic d'agregació, reconstrucció i divisions entre finques sempre sobre la base dels edificis ja existents que perduren fins a l'actualitat (HINOJO, E. 2002).

Metodologia

Les tasques arqueològiques previstes van consistir en la realització d'un sondeig a la part on s'ubicarà el fossat de l'ascensor per tal de constatar l'estratigrafia existent i avaluar en tot cas, si s'escau fer un control del rebaix de terres en tota la zona afectada per les obres.

En el moment que es van localitzar restes arqueològiques es va procedir a la seva excavació i documentació acurada i metòdica.

La documentació i registre tant dels nivells arqueològics com de les estructures que ocupen la zona s'ha fet seguint el mètode plantejat per E. C. Harris i A. Carandini. Aquest consisteix en registrar objectivament els elements i estrats que s'exhumen realitzant una numeració d'aquests en forma d' Unitats Estratigràfiques (UEs), que permeten la individualització de cada element.

Cada Unitat Estratigràfica es troba registrada en una fitxa de camp (en aquest cas s'utilitza la dissenyada per l'empresa d'arqueologia Estrats sl) on s'indica la situació de la intervenció, i les característiques de l'estrat (color, textura, consistència, materials que conté, cronologia aproximada, etc...), de l'estructura (tècnica constructiva, materials emprats, mides), del paviment o de l'element negatiu.

En paral·lel es duu a terme un registre gràfic de les estructures, elements negatius, paviments, estrats o elements singulars que es vagin detectant al llarg del procés d'excavació. Aquest registre gràfic es duu a terme mitjançant dibuix arqueològic emprant per a les plantes, alçats, i seccions generals la escala 1:20 i per als elements de detall l'escala 1:10. A banda es porta un registre fotogràfic, emprant el sistema digital a color, tant del procés d'excavació com de les Unitats Estratigràfiques identificades.

El procés d'excavació ha generat la recuperació de material ceràmic i fauna. Seguint les pautes establertes des del Museu d'Història de la Ciutat de Barcelona: Institut de Cultura, els materials ceràmics i les restes de fauna s'han

guardat en bosses de plàstic identificades amb el codi del jaciment, el número d'Unitat Estratigràfica i altres referències si s'escauen. Aquests materials s'han desat en contenidors de plàstic per preservar-los dels cops.

Els materials arqueològics han estat dipositats als magatzems del Museu d'Història de la Ciutat de Barcelona a la Zona Franca, on es va dur a terme el procés de rentat i siglat del material i el seu posterior inventariat.

Desenvolupament dels treballs arqueològics

Els treballs de control dels rebaixos de terres es va iniciar el dia 3 de maig de 2007, havent concertat prèviament amb el propietari el dia per realitzar les obres. Per tal de poder entreveure quina estratigrafia i quines estructures es podien trobar al subsòl de l'edifici número 15 bis del carrer Mare de Déu del Pilar, s'acordà fer prèviament un sondeig d'uns 70 cm de costat, per valorar si era possible realitzar el fossat en l'emplaçament escollit.

Primerament després d'haver-lo documentat fotogràficament es va aixecar l'actual paviment (UE 00) amb l'ajuda de un martell elèctric, i es va continuar excavant la preparació del paviment (UE 01). Seguidament es va poder documentar una claveguera amb orientació nord-sud (UE 02), amb una longitud localitzada de 90 cm, abastant en diagonal el sondeig realitzat i excedint el límit d'aquest. La seva amplada total és de 40 cm, essent més estret el seu interior amb tant sols 15 cm d'amplada. Cal mencionar que encara que no es troba amortitzada per cap estrat, tampoc continua en servei. Tot i així es pot constatar que el funcionament ha perdurat fins els nostres dies, donat que es van trobar reparacions amb restes de ciment pòrtland.

Després de procedir a la seva documentació i desmuntatge, es va poder constatar que aquesta tenia dos tipus de solera, la més moderna, amb rajols decorats en blau i blanc, que es van recuperar, i la més antiga amb maons vermells de 27 cm x 14 cm de costat i 4 cm de gruix, lligats amb morter de calç. La decoració dels rajols en blau, corresponen als rajols catalans de mostra, que es situen cronològicament dins el s. XIX.

Sota d'aquesta es va excavar l'UE 05, un estrat compost de diferent material constructiu i de terra solta molt heterogènia que s'estén fora dels límits del sondeig.

Després d'excavar aquest estrat es va poder documentar l'estructura UE 06. Aquesta consisteix en part d'una volta realitzada amb maons, com els

anteriorment mencionats, superposats de manera horitzontals entre ells i lligats amb morter de calç. En aquest punt es va donar per acabada l'excavació del sondeig 1, sense arribar a desmuntar la volta.

Cal esmentar que es va poder constatar que es tractava de la volta del soterrani que es troba en l'edifici contigu, situat en el número 15 del mateix carrer. Donat que segons els informes tècnics dels arquitectes s'havia d'assentar el fossat de l'ascensor en terra ferm, es va realitzar una altra cala al terra del soterrani esmentat, per tal de situar en aquest sòl el fossat de l'ascensor.

Aquest segon sondeig va ser de dimensions semblants a l'anterior, abastant uns 70 cm de costat.

Després d'aixecar l'actual nivell d'ús (UE 08) que correspon a un paviment bastit amb terra piconada, on es va poder recuperar material ceràmic, es va poder documentar una capa d'argila vermelloso que podria correspondre a unes argiles (UE 09) aportades per anivellar i assentar el paviment UE 08.

Després de la seva documentació i excavació es va poder documentar el substrat geològic format per argiles vermelles i torturà, a uns 30 cm de profunditat de l'actual nivell d'ús.

Amb la documentació del subsòl geològic es va donar per finalitzada l'excavació de la cala, havent esgotat tota la seva estratigrafia.

S'ha d'esmentar que es va col·locar geotèxtil sobre la cala per senyalitzar la intervenció i es va tornar a tapar amb la mateixa terra extreta per tal de facilitar la circulació pel soterrani que un del veïns utilitza com a magatzem.

Conclusions i interpretació

Una primera lectura dels resultats, ens porta a assumir que els pocs elements documentats tot i trobar-nos en una zona molt interessant per les seves característiques històriques, són de poca entitat, com una claveguera fora d'us, però d'utilització contemporània, i d'una volta d'un soterrani que encara funciona com a magatzem i que es troba situat en el numero 15 del mateix carrer Mare de Déu del Pilar. Aquesta volta hagué de ser perforada per fer-hi passar l'ascensor, afectant així a l'esmentat soterrani de la finca veïna.

Les poques restes documentades responen a estructures vinculades a l'hàbitat de la zona datades en les seves fases més modernes. Per tant no es troba cap element que desaconselli la no realització del fossat de l'ascensor. Encara així s'aconsella fer un control, si més no, de l'obertura del fossat que es situarà en el soterrani del numero 15 del carrer Mare de Déu del Pilar.

Afectació d'estructures

Durant la realització del primer sondeig, situat al numero 15 bis del carrer de Mare de Déu del Pilar, es va haver de desmuntar part de l'actual paviment que es troba en ús (UE 00), i part d'una claveguera (UE 02) que creuava en diagonal el sondeig realitzat, i que com ja hem mencionat, el ús ha perdurat com a mínim fins el s. XX.

Llistat d' UEs afectades - Desmuntatge

Sector	U.E.	Afectació	Cronologia
c/ Mare de Déu del Pilar 15 bis	00	Parcial	Contemporània
c/ Mare de Déu del Pilar 15 bis	02	Parcial	Contemporània

Bibliografia

ALMERICH, Lluís, (1949): *Historia dels carrers de la Barcelona Vella*. Vol. III. Monografies Històriques de Catalunya, núm. 7. Ed. Millà, Barcelona.

CARRERAS CANDI, ED (1982): *Gran Geografia Comarcal de Catalunya*, vol VIII. Barcelona.

CASQUETE, Jacob (2007): Control arqueològic al carrer Assaonadors 42 (codi M.H.C.B. 106/06), inèdita (dipositada a l'Àrea de Coneixement i Recerca de la Generalitat de Catalunya).

GELPÍ i SALAT, Gloria (1998): *La rajola decorativa del segle XV al segle XX*. Ed. Museu d'Història de Sabadell, Barcelona.

HINOJO, E (2003): *Memòria de la intervenció arqueològica als carrers del Rec, Princesa, Placeta de la Puntual i Allada – Vermell de Barcelona* (Memòria inèdita dipositada a l'Àrea de Coneixement i Recerca de la Generalitat de Catalunya)

VALLESCÀ, Antoni (1945): *Las calles de Barcelona desaparecidas*. Monografias Históricas de Barcelona; núm.2;ED. Llibreira Millà;Barcelona.

VILARDELL, Adriana (2006): *Intervenció arqueològica al carrer Princesa, 36-44 i Plaça de la Puntual* Memòria inèdita (dipositada a l'Àrea de Coneixement i Recerca de la Generalitat de Catalunya).

Mapa urbà de Barcelona <http://www.bcn.es/guia/>

Mapa Geològic de Barcelona.Escala 1:500.000. I.G.M.E. (1928) i Mapa Geològic del llano de Barcelona:

http://www.boschiventayol.com/pdf/EL_CONTEXTO_GEOT_CNICO_DE_L.pdf

Annexos

Annex 1.

Fitxes

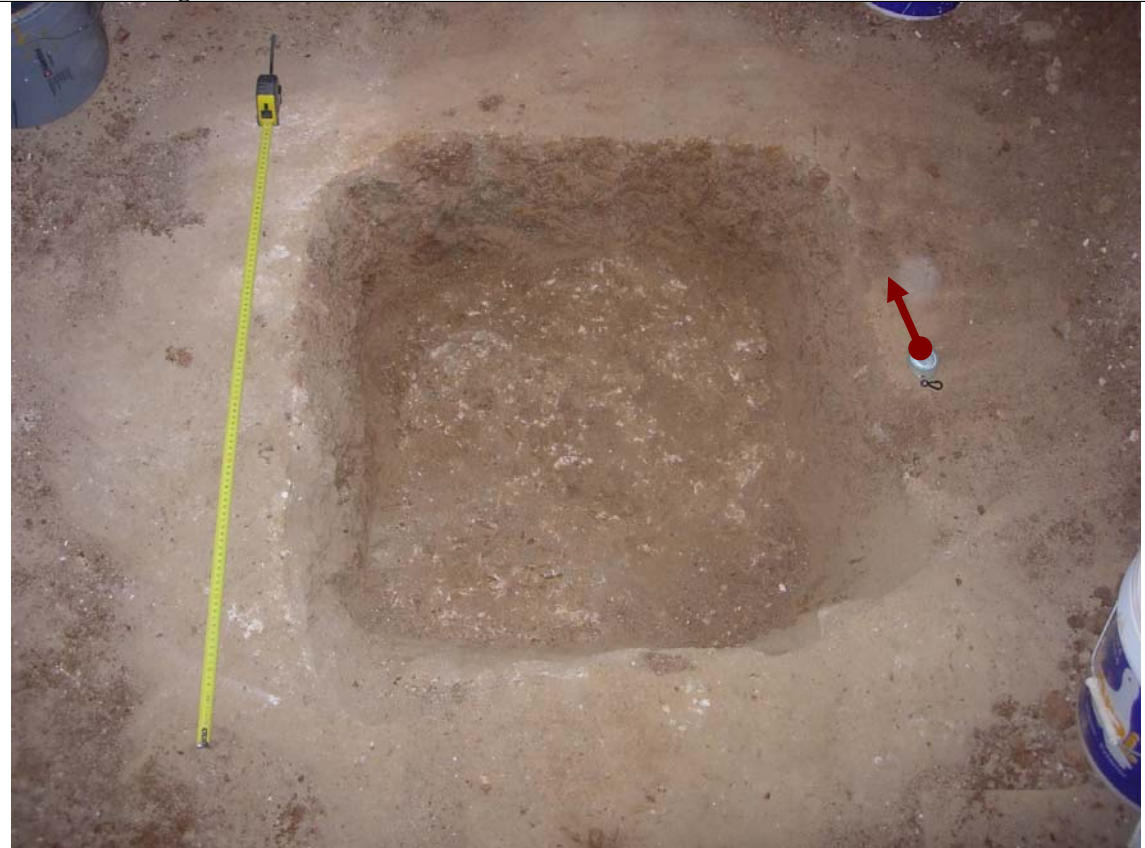
1.1. Fitxes d'unitats estratigràfiques

Intervenció	Municipi	Any	Sondeig	UE
c/Mare de Déu del Pilar 15 bis (030/07)	Barcelona	2007	1	01
Definició	Color		Consistència	Potència
Estrat	Marró		solta	4 cm
Descripció				
Estrat sorrenc de color marró				
Interpretació				
Anivellació per construir el paviment UE 00				
Igual a	En contacte amb			
Cobreix	02,03,04		Cobert per	
S'adossa a			Se li adossa	
Reomple			Tallat per	
			Se li assenta	00
Cronologia				
S.XIX-XX				


Intervenció	Municipi	Any	Sondeig	UE
c/Mare de Déu del Pilar 15 bis (030/07)	Barcelona	2007	1	04
Definició	Color		Consistència	Potència
Estrat	Marró		solta	26 cm-56 cm
Descripció				
Estrat sorrenc molt heterogeni, format per diferents tipus de terres i diferent material constructiu				
Interpretació				
Anivellació de la volta UE 06				
Igual a	En contacte amb			
Cobreix	06		Cobert per	01
S'adossa a			Se li adossa	
Reomple			Tallat per	02
			Se li assenta	
Cronologia				
S. XIX-XX				

Intervenció	Municipi	Any	Sondeig	UE
c/Mare de Déu del Pilar 15 bis (030/07)	Barcelona	2007	2	09
Definició	Color		Consistència	Potència
Estrat	Vermell		Semi dura	22- 26 cm
Descripció				
Estrat argilós de tonalitat vermella i de consistència semi dura				
Interpretació				
Anivellació per construir el paviment UE 08				
Igual a	En contacte amb			
Cobreix	10		Cobert per	08
S'adossa a			Se li adossa	
Reomple			Tallat per	
			Se li assenta	
Cronologia				
S. XIX-XX				

Intervenció	Municipi	Any	Sondeig	UE
c/Mare de Déu del Pilar 15 bis (030/07)	Barcelona	2007	2	10
Definició	Color	Consistència	Potència	
Estrat	Blanc-Vermell	Molt dura		
Descripció				
Substrat geològic format per argila de tonalitat vermella i consistència dura i afloraments de torturà				
Interpretació				
Substrat geològic				
Igual a		En contacte amb		
Cobreix		Cobert per	09	
S'adossa a		Se li adossa		
Reomple		Tallat per		
		Se li assenta		
Cronologia				

Documentació gràfica

1.2. Fitxes d'estructures

Jaciment	Municipi	Any	Sondeig	UE
c/Mare de Déu del Pilar 15 bis (030/07)	Barcelona	2007	1	02
Definició	Components	Filades	Tècnica constructiva	
Claveguera	Rajols, maons vermells, argila de calç i ciment pòrtland	4		
Dimensions	Descripció			
Alçada: 30 cm Longitud: 90 cm Amplada: 40 cm	Claveguera formada per una tapadora, dos parets laterals i dues soleres. La solera més antiga està bastida amb maons de color vermell de 27 x 14 cm de costat i 4 cm de gruix lligats entre ells amb morter de calç de tonalitat blanca i granulometria mitjana. La solera més moderna per rajols decorats en blanc i blau de 15 cm de costat i lligats amb ciment pòrtland			
Interpretació				
Part del sistema de clavegueram de l'edifici.				
Igual a		Contemporani a		
Cobert per	01	Tallat per		
S'adossa a		Se li adossa		
Reomple		Reomplert per		
S'assenta a	04	Se li assenta		
Tapia		Tapiat per		
Cronologia				
s. XIX-XX				
Documentació fotogràfica				
				


Jaciment	Municipi	Any	Sondeig	UE
c/Mare de Déu del Pilar 15 bis (030/07)	Barcelona	2007	1	06
Definició	Components	Filades	Tècnica constructiva	
Volta	Maons	3	Maçoneria	
Dimensions	Descripció			
Gruix: 12-20 cm Longitud: Amplada:	Part d'una volta construïda amb maons vermells de 27 x 14 cm de costat i 4 cm de gruix que constitueixen com a mínim 3 capes, lligades amb morter de calç de tonalitat blanca i de granulometria mitjana. Cal esmentar que es troben reparacions amb ciment pòrtland			
Interpretació				
Part de la volta del soterrani situat al numero 15 de l'edifici situat al carrer Mare de Déu del Pilar				
Igual a		Contemporani a		
Cobert per	04	Tallat per		
S'adossa a		Se li adossa		
Reomple		Reomplert per		
S'assenta a	07	Se li assenta		
Tapia		Tapiat per		
Cronologia				
Segles XIX-XX				
Documentació fotogràfica				




Jaciment	Municipi	Any	Sondeig	UE
c/Mare de Déu del Pilar 15 bis (030/07)	Barcelona	2007	1	07
Definició	Components	Filades	Tècnica constructiva	
Riosta	Maons	3	Maçoneria	
Dimensions	Descripció			
Alçada: Longitud: Amplada:	Paret mestre de l'edifici construïda amb maons vermells de 27 x 14 cm de costat i 4 cm de gruix i enlluïda amb guix blanc.			
Interpretació				
Part de la paret mestre del edifici numero 15 bis del carrer de Mare de Déu del Pilar				
Igual a		Contemporani a		
Cobert per		Tallat per		
S'adossa a		Se li adossa		
Reomple		Reomplert per		
S'assenta a	10	Se li assenta		06
Tapia		Tapiat per		
Cronologia				
S.XIX-XX				
Documentació fotogràfica				



1.3. Fitxes de paviments

Jaciment	Municipi	Any	Sondeig	UE
c/Mare de Déu del Pilar 15 bis (030/07)	Barcelona	2007	1	00
Definició	Components	Tècnica constructiva		
Paviment	Rajols-ciment	Maçoneria		
Dimensions				
Superfície		Longitud		
Alçada/Gruix		Amplada		
Descripció				
Paviment construït amb rajol lligats amb ciment				
Interpretació				
Actual paviment d'ús del numero 15 bis del carrer Mare de Déu del Pilar				
Igual a		Contemporani a		
Reomple		Cobert per		
Tapia		Tallat per		
S'adossa a		Se li adossa		
S'assenta a	01	Se li assenta		
Cronologia				
S. XX				
Documentació fotogràfica				
				

Jaciment	Municipi	Any	Sondeig	UE
c/Mare de Déu del Pilar 15 bis (030/07)	Barcelona	2007	2	08
Definició	Components	Tècnica constructiva		
Paviment	argila	Terra piconada		
Dimensions				
Superfície		Longitud		
Alçada/Gruix	3 cm	Amplada		
Descripció				
Paviment de terra piconada, format per argila de tonalitat vermella, compacte i de consistència dura				
Interpretació				
Actual paviment del soterrani situat al número 15 del carrer Mare de Déu del Pilar. Encara en ús.				
Igual a		Contemporani a		
Reomple		Cobert per		
Tapia		Tallat per		
S'adossa a		Se li adossa		
S'assenta a	09	Se li assenta		
Cronologia				
S. XX-XXI				
Documentació fotogràfica				
				

1.4. Fitxes de negatius i interestrats

Jaciment	Municipi	Any	Sondeig	UE
c/Mare de Déu del Pilar 15 bis (030/07)	Barcelona	2007	1	03
Definició				
Negatiu				
Forma en planta	Profunditat	Orientació		
rectangular	20 cm	Nord-sud		
Descripció				
Negatiu de planta rectangular que retalla l'estrat UE 04				
Interpretació				
Negatiu per construir la claveguera UE 02				
Igual a		Contemporani a		
Reomplert per	02	Cobert per	01	
Talla	04	Tallat per		
Se li adossa		Se li assenta		
Cronologia				
S.XIX-XX				

Annex 2.

Documentació fotogràfica

Relació de fotografies

Foto 1: Detall de la volta (UE 06) vista des de l'interior del soterrani situat al carrer Mare de Déu del Pilar numero 15.

Foto 2: Detall de la volta (UE 06) vista des de l'interior del soterrani, just a la zona on s'ubicarà el fossat de l'ascensor.

Foto 3: Procés de cobriment el sondeig 2 amb geotèxtil.

Foto 4: Foto final, després de cobrir el geotèxtil amb la mateixa terra extreta durant la realització del sondeig.



Foto 1: Detall de la volta (UE 06) vista des de l'interior del soterrani situat al carrer Mare de Déu del Pilar numero 15.



Foto 2: Detall de la volta (UE 06) vista des de l'interior del soterrani, just a la zona on s'ubicarà el fossat de l'ascensor.



Foto 3: Procés de cobriment el sondeig 2 amb geotèxtil.



Foto 4: Foto final, després de cobrir el geotèxtil amb la mateixa terra extreta durant la realització del sondeig.

Annex 3.

Inventari de materials arqueològics

INTERVENCIÓ: Carrer Mare de Déu del Pilar 15b

CODI: 030/07

SECTOR:

Sondeig 1

U.E.:

02

Núm diferen	Quantitat fragments	Classificació	Definició fragment	Forma	Tècnica	Pasta	Decoració		Acabat		Cronologia	Observacions
							Interna	Externa	Intern	Extern		
	6	50037	VO		MO	AO					s. XIX	

INTERVENCIÓ: Carrer Mare de Déu del Pilar 15b

CODI: 030/07

SECTOR:

Sondeig 2

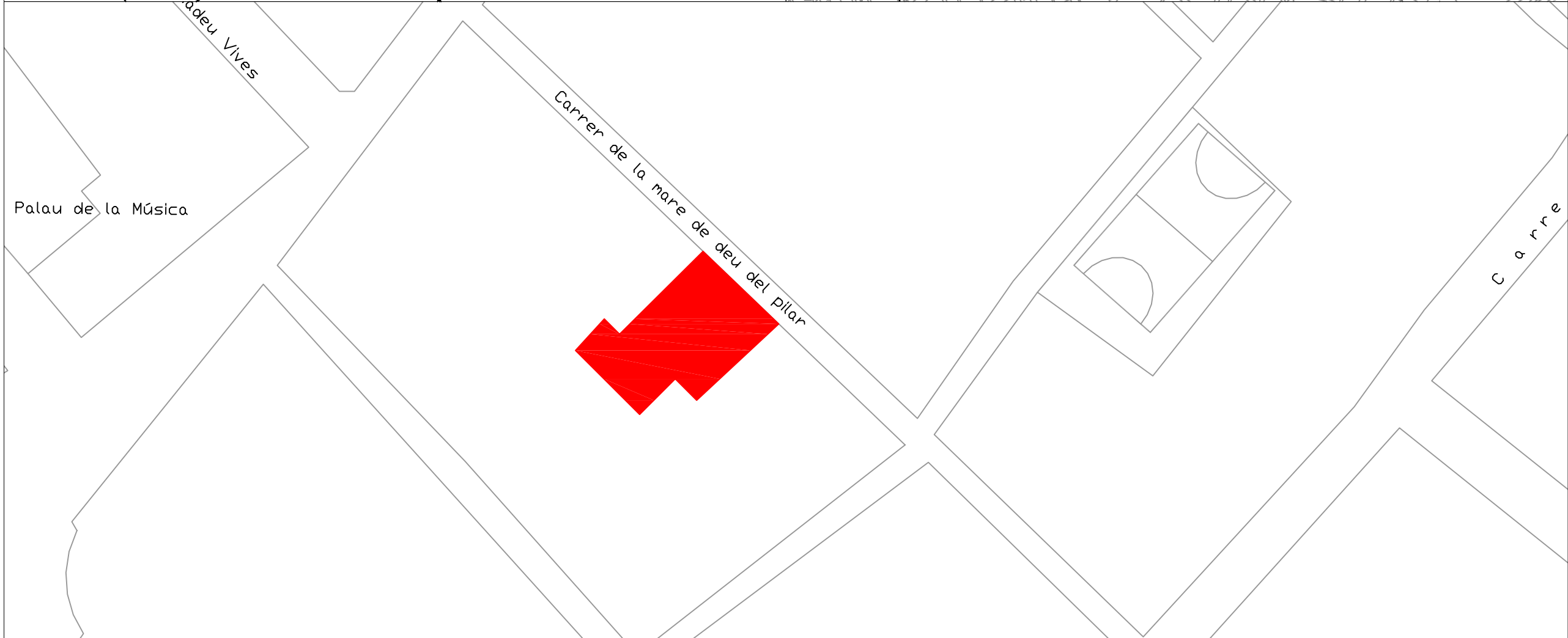
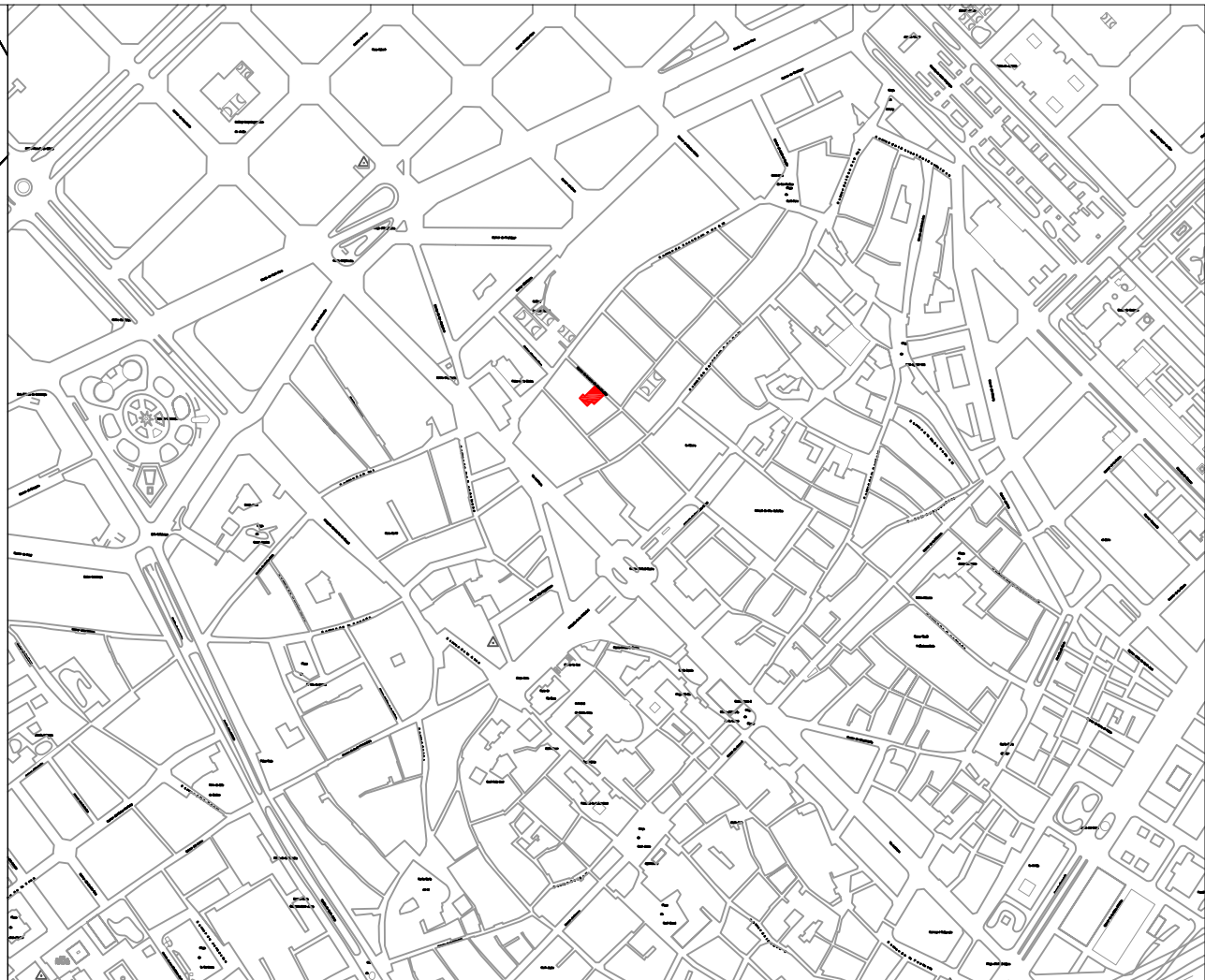
U.E.:

09

Núm diferenc	Quantitat fragments	Classificació	Definició fragment	Forma	Tècnica	Pasta	Decoració		Acabat		Cronologia	Observacions
							Interna	Externa	Intern	Extern		
	1	14400	NA	OLL	TO	AO				VI	2 ^a meitat s. XX-s.XXI	
	1	14400	VO	VIN	TO	AO				VI	2 ^a meitat s. XX-s.XXI	

Annex 4.

Planimetries




 c/Valldarrià, 24
 St. Esteve de Palautordera, 08461
 Tel./fax: 93.848.31.95
 www.estrats.cat
 c.a. estrats@estrats.cat
 Gestió del Patrimoni Cultural, S.L.

Intervenció
 Intervenció arqueològica al c/ de la Mare de déu del Pilar nº 15b, Barcelona

Títol Plànol
 Localització de l'intervenció

Director/s
 Jacob Casquete Rodríguez

Planimetria
 Markary García

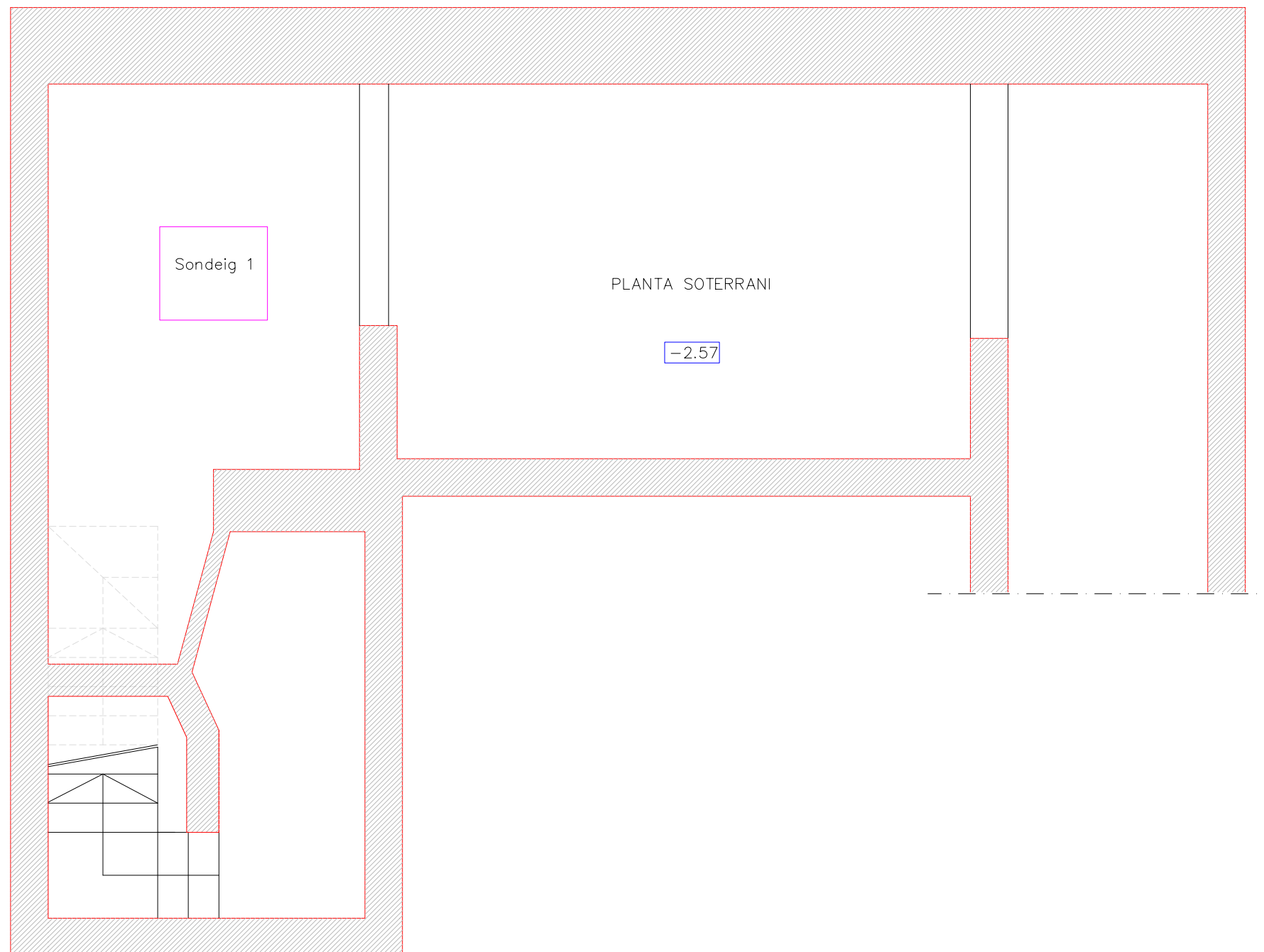
Núm. plànol
 0

Escala
 S.E.

Data
 Maig 2007

Codi M.H.C.B.
 030/07

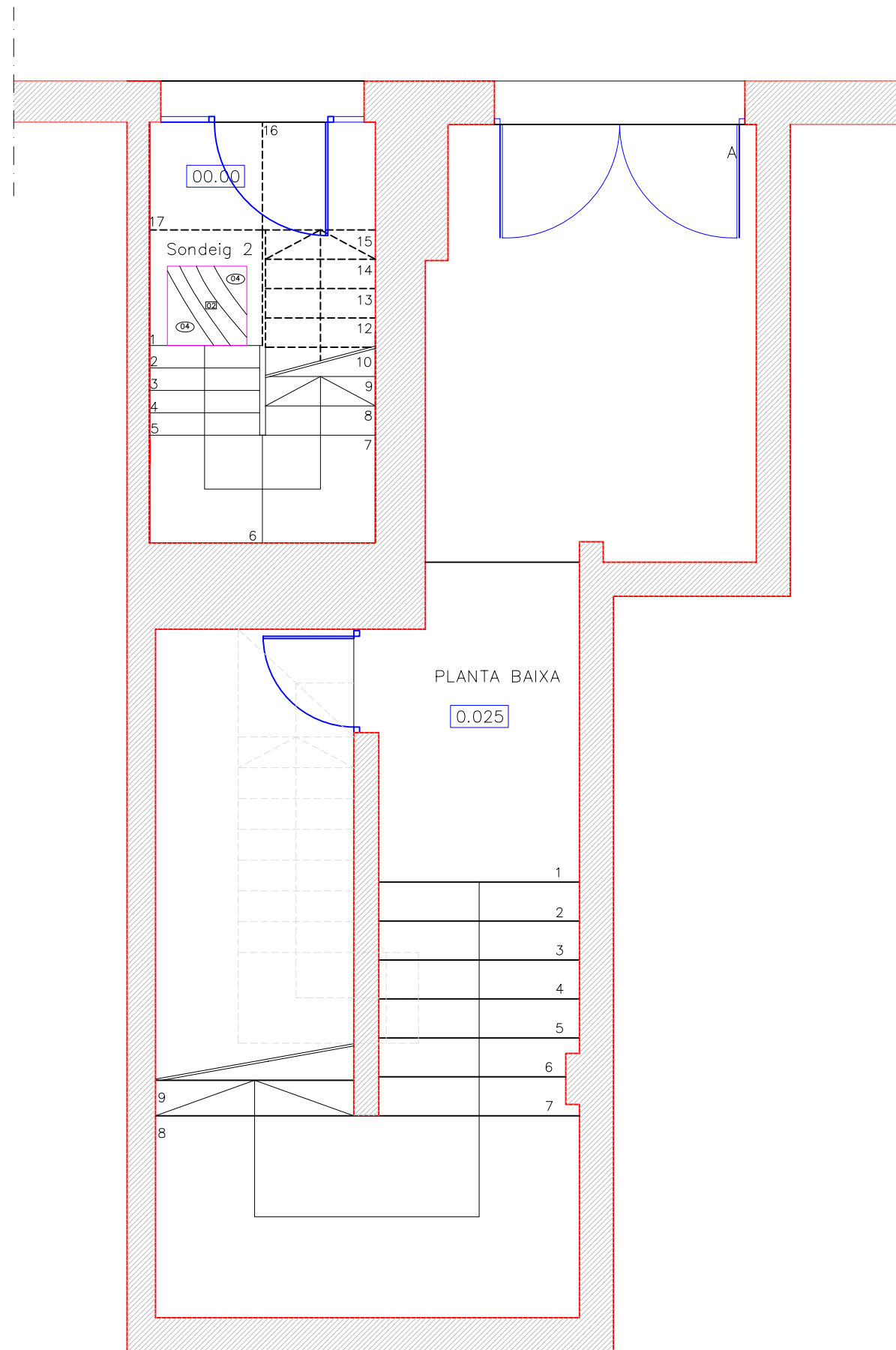
/FOMENT/ CIUTAT VELLA/
 Institut de cultura: **MUSEU D'HISTÒRIA DE LA CIUTAT**



C/ Vallmanya nº 24
 08461 - Sant Esteve de Palautordera
 Telèfax: 93 848 31 95
 e.e. estrats@estratsgpc.com
 www.estratsgpc.com


ESTRATS Gestió del Patrimoni Cultural, S.L.

INTERVENCIÓ	
Control arqueològic al carrer Mare de Déu del Pilar 15 b.	
TITOL PLANOL	
Planol de Situació sondeig 1	
MUNICIPI	
Barcelona (Districte de Ciutat Vella)	
ANY	NÚMERO
2007	1
CODI M.H.C.B	ESCALA
MHCB 030/07	1:50
DIRECTOR INTERVENCIÓ	
Jacob Casquete Rodríguez	
AUTOR	
Markary García	
OBSERVACIONS	
Basat en el plànol d'obra	



C/ Vallmanya n° 24
 08461 - Sant Esteve de Palautordera
 Tel/fax: 93 848 31 95
 e.e. estrats@estratsgpc.com
 www.estratsgpc.com

ESTRATS
Gestió del Patrimoni Cultural, S.L.

INTERVENCIÓ	
Control arqueològic al carrer Mare de Déu del Pilar 15 b.	
TITOL PLANOL	
Plànol de Situació sondeig 2	
MUNICIPI	
Barcelona (Districte de Ciutat Vella)	
ANY	NÚMERO
2007	2
CODI M.H.C.B	ESCALA
MHCB 030/07	1:50
DIRECTOR INTERVENCIÓ	
Jacob Casquete Rodríguez	
AUTOR	
Markary García	
OBSERVACIONS	
Basat en el plànol d'obra	
 Institut de cultura: MUSEU D'HISTÒRIA DE LA CIUTAT	

